



vue en  
cours de travaux  
brèche ouverte



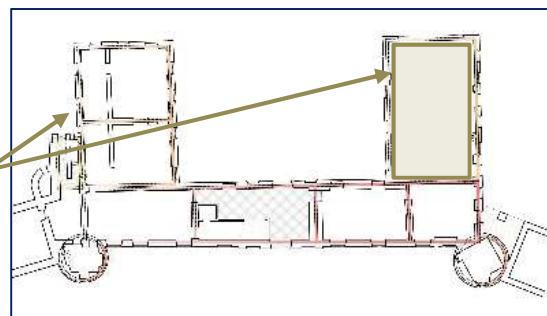
même  
vue après  
reconstruction

Chers fondateurs, Chers amis de Villemont,

Un air de « pause administrative » règne sur Villemont. Explication : depuis maintenant plus de 10 ans, l'habitude avait été prise avec la DRAC (*Direction Régionale des Affaires Culturelles*) de programmations annuelles sur des budgets affectés. Ce qui, chaque année, détermine notre éligibilité aux subventions d'Etat. Ces subventions conditionnent celles ensuite allouées par la Région Auvergne-Rhône-Alpes et le Département du Puy de Dôme. Or, il se trouve que l'application des règles (inchangées par ailleurs) s'est un peu durcie. Car, nous avons pris du retard dans l'exécution de travaux. Tout nouvel examen de tranches futures s'est donc trouvé reporté. Tant que les travaux relatifs aux subventions en cours (*voir ci-dessous p3 et p4*) ne seront pas achevés. Mais l'Etat s'est montré magnanime puisque le Préfet de Région a bien voulu nous accorder une rallonge maximale du temps imparti pour parvenir à leur aboutissement. En prenant en compte les difficultés dont nous nous sommes déjà fait l'écho (*lettre no 31*). Il nous a par ailleurs été demandé de réviser notre programme en plaçant prioritairement, avant la poursuite de la restauration, une campagne de sauvegarde des ailes arrière du château (travaux qui seront aidés). Soit, schéma ci-contre :

1 - purger toutes les parties instables et protéger tous les murs des deux ailes en retour (à l'arrière) avec étaie et mises en sécurité de toutes les baies (portes et fenêtres intérieures et extérieures).

2 - couvrir, avec une toiture provisoire de tôles, le corps central dont les maçonneries en restauration sont en cours d'achèvement (horizon prévu : courant 2023).



travaux de sauvegarde

Nous nous attelons bien sûr immédiatement à cette nouvelle tâche. Avec enthousiasme et détermination. Et pour ce faire, nous avons pris le taureau par les cornes. Et donc renforcé l'équipe. En créant un 3<sup>ème</sup> emploi à plein temps. (voir p.2)

## nouvelle équipe

L'équipe s'est donc renouvelée avec l'arrivée de **José** pour le remplacer, dès le 1<sup>er</sup> octobre. Mais ce n'est pas tout puisque depuis le mois de juin nous avons accueilli **Franck** qui seconde **Daniel** dans les travaux de maçonnerie. L'équipe de Villemont compte désormais 3 compagnons à plein temps.

Sans oublier **Thierry** (entretien matériel, terrassement, tontes) et **Gérard** (jardinage : buis, ifs et charmes) qui à eux deux totalisent 1 mi-temps.

Après 6 ans passés à Villemont, Cyril – le tailleur de pierres – a choisi de faire évoluer sa vie professionnelle et nous a quitté le 1<sup>er</sup> septembre. Il reste proche puisque désormais dans un autre château d'Auvergne.



DANIEL



FRANCK



JOSE



## balade autour de Villemont



Parmi les activités remarquables de l'été, une balade autour de Villemont à l'initiative de GROUPAMA, sur des parcours allant de 2,5km à 14km, selon l'endurance de chacun des 400 participants. Cette belle action était destinée à apporter un soutien à l'association François Aupetit dont l'objet est la lutte contre la maladie rare dite « de Crohn ».

**Ensemble pour vaincre les maladies rares**

**Dimanche 12 juin 2022**

Balade solidaire au profit de l'association **ASSOCIATION FRANÇOIS AUPETIT**  
Concert du Chœur Régional d'Auvergne et des Choristes d'Auvergne

**RENDEZ-VOUS :**  
Château de Villemont - 63260 Vensat (direction Aigueperse)  
Inscription et départ jusqu'à 11h (9h pour le 14 km)  
Parcours pédestres de 2,5 km, 3,9 km, 8,1 km et 14 km au choix

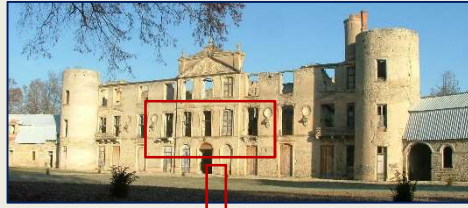
Concert du Chœur Régional d'Auvergne et des Choristes d'Auvergne à 11h45.  
Camp médiéval, visite d'une huilerie et d'une meunerie, marché des producteurs du Puy de Dôme, chasse au trésor pour les enfants et d'autres surprises.

Le montant de l'inscription est libre et reversé en totalité à l'Association François Aupetit

Diverses animations étaient organisées en parallèle dont un très beau récital du « Chœur Régional d'Auvergne » (ci-dessous). Et un camp médiéval dans les bois environnants par la troupe de l'Association Marie de Berry (Aigueperse) qui accueillait les marcheurs avec des jeux et des démonstrations (ci-contre à droite).



# maçonneries du corps de logis



extrait ci-dessous

## pose des consoles du balcon du 1<sup>er</sup> étage

Il s'agit d'une étape dans les travaux de restauration de la 1<sup>ère</sup> travée Est du château. (rectangle blanc vertical).

L'état très dégradé des consoles se voit assez bien sur cette photo datant de 2009. Elles ont cassé avec l'effondrement du balcon, sous l'effet de la chaleur de l'incendie, en 1958. Noter aussi l'altération des pierres de la baie du 1<sup>er</sup> étage.



autres consoles en bon état

On a vu (la lettre précédente n°35) la dépose en V de toute la 1<sup>ère</sup> travée, jusqu'au linteau sous consoles de la porte de rez de jardin. Ce linteau a été retaillé et la maçonnerie au dessus reconstituée avec arc de décharge. Puis il a fallu remplacer les deux consoles. Ci-dessous les différents stades de leur taille à neuf.



① bloc brut à l'atelier, sur la débiteuse



② dessin de la forme



③ taille en cours

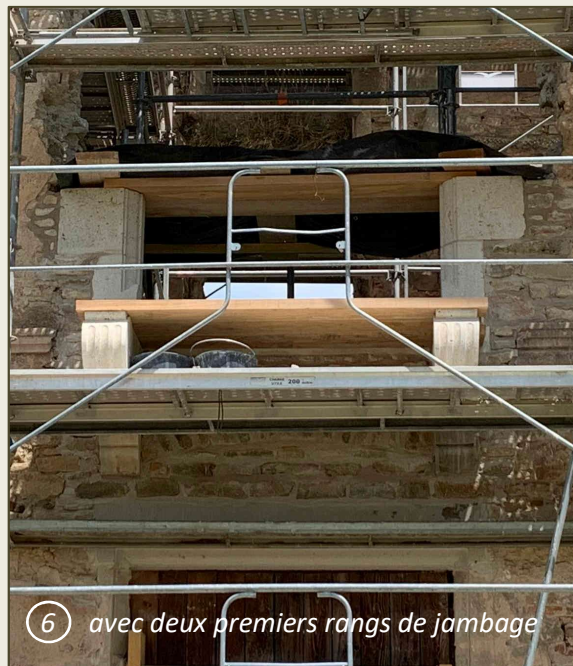
Voici la console une fois la taille terminée.

Cet élément appartient aux modifications et à la série de décors réalisés lors d'une grande campagne de travaux de restauration au XIX<sup>ème</sup> (1860).



④ avant pose. pièce terminée

## Consoles 1<sup>ère</sup> travée sud sur cour d'honneur (suite)



Ci-dessus : 5 vue de la mise en place des consoles de balcon dont la partie arrière est insérée dans la maçonnerie. Puis, au dessus viennent les pierres de jambage neuves de la baie du 1<sup>er</sup> étage 6.

Les deux photos ci-contre (comme celles de la page 1) sont prises du même endroit : avant et après reconstruction de la baie du 1<sup>er</sup> étage.

On aperçoit les deux consoles neuves en place.

Puis (à droite), sous un point de vue exactement identique, la baie reconstituée par la pose des pierres extérieures de jambages, le relèvement des murs, mais aussi les pierres d'angles intérieures, plus simples car non moulurées.



## phases de construction 1<sup>ère</sup> travée sud

Cette petite série de quatre photos, prises en l'espace de six mois de travaux, résume les phases de reconstruction de la 1<sup>ère</sup> travée sur cour d'honneur par Daniel et Franck.



## 1<sup>ère</sup> travée nord

De la même façon que pour la travée sur cour d'Honneur, il a été procédé délicatement à la dépose des pierres de jambage. Une brèche est ouverte jusqu'au niveau auquel les pierres peuvent être conservées. Pour cette travée seules 2 pierres de jambage sur la baie du 1<sup>er</sup> étage ont pu être laissées en place (voir la photo la plus à droite)



## vidéo surveillance

De nouvelles visites répétées, notamment plusieurs week-end successifs d'octobre, avec des portes plusieurs fois fracturées, des pare brises et vitres de véhicules fracassés ... ont conduit à la mise en place déjà annoncée d'un système de vidéo surveillance, avec 5 caméras soigneusement réparties sur l'ensemble du site.

Dès le premier jour d'installation, ou plutôt la première nuit, nous avons capté la présence d'un premier visiteur. Très sympathique, celui-là, perché sur le rebord de l'oculus de l'horloge du portique d'entrée, face caméra. Le voici tel qu'apparu sur les images enregistrées.



*la mise en forme des niveaux du parc se poursuit à son rythme, avec dessouchage de vieux arbres, plantations de nouveaux talutaes.*